



TARIM SEKTÖRÜ REHBERİ
Guide for Turkish Agricultural Sector



İLGİLİ KURULUŞLAR | ■
RELATED INSTITUTIONS



TARIM İŞLETMELERİ GENEL MÜDÜRLÜĞÜ (TİGEM)



www.tigem.gov.tr

Karanfil Sokak No : 62 ANKARA

Tel: 0 312 417 84 70 (10 Hat)

Fax: 0 312 425 59 55

Kuruluşu

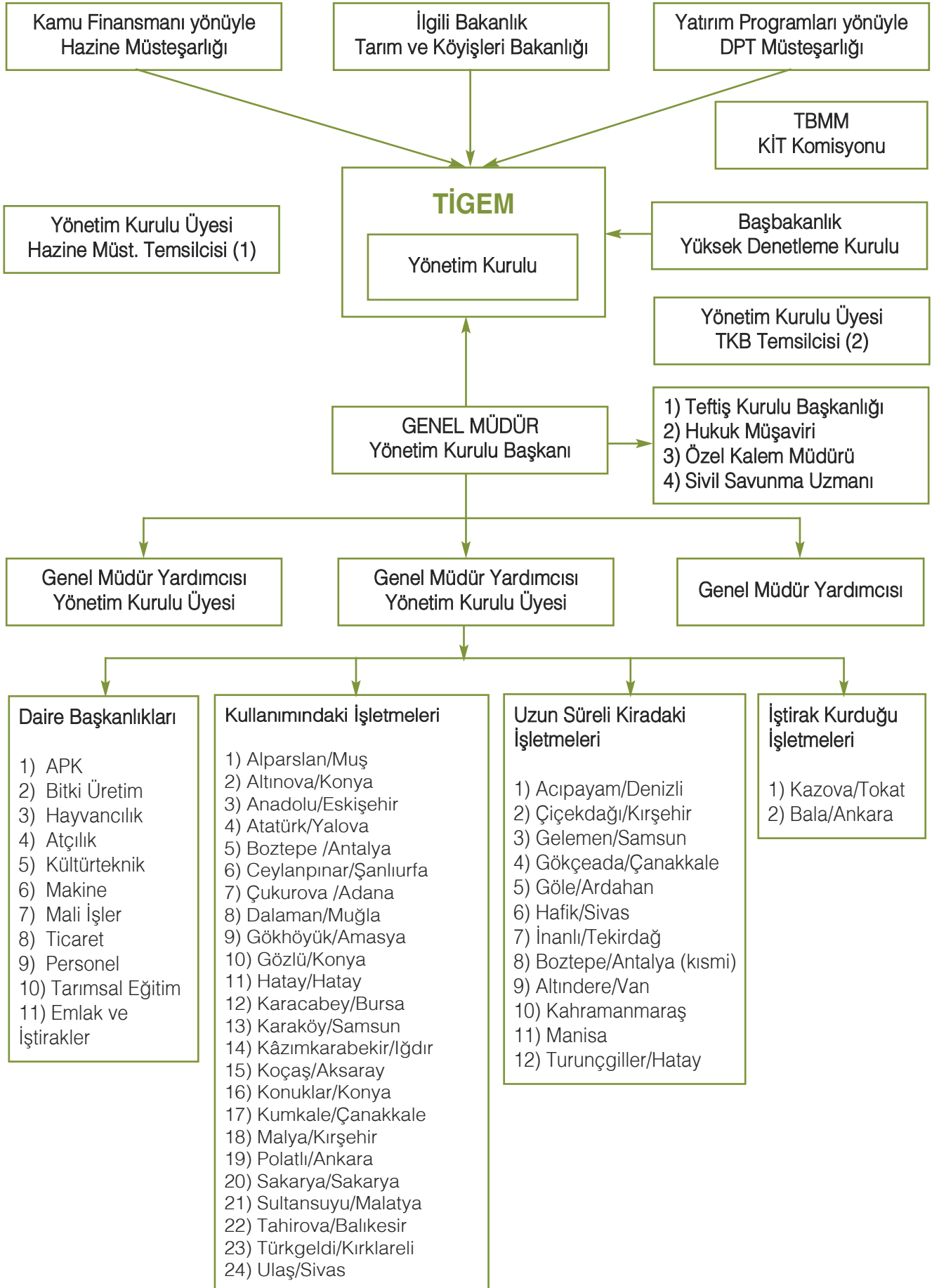
Tarım İşletmeleri Genel Müdürlüğü (TİGEM), 18/6/1984 tarihli ve 18435 sayılı Resmi Gazetede yayımlanan 08/6/1984 tarihli ve 233 sayılı Kanun Hükmünde Kararname'ye tabi olarak, Hara ve İnek-haneler ile Devlet Üretim Çiftliklerine ait varlıkların bir çatı altında toplanmasıyla, tarım ve tarıma dayalı sanayinin ihtiyacı olan her türlü mal ve hizmetleri üretmek üzere kurulan, tüzel kişiliğe sahip, faaliyetlerinde özerk ve sorumluluğu sermayesi ile sınırlı bir İktisadi Devlet Teşekkülü'dür.

Faaliyet Alanları

TİGEM'in Ana Statüsü ile belirlenmiş en önemli faaliyet konusu, ülkemizin bitkisel ve hayvansal üretimini artırmak, çeşitlendirmek ve ürün kalitesini iyileştirmek amacıyla ürettiği tohumluk, fidan, fide ve benzeri mallar ile yetiştirdiği damızlık hayvan ve spermaları üreticilere intikal ettirmektir.

Günümüzde TİGEM, bilim ve teknolojiye dayalı, toplumun sağlıklı beslenmesini yeterli nicelik ve nitelikte karşılayabilen, uluslararası alanda rekabet edebilen gelişmiş bir tarım sektörünün oluşumuna katkıda bulunmak vizyonu çerçevesinde, çiftçilerimizin sertifikalı tohumluk ve damızlık ihtiyacını karşılama misyonunu üstlenmiştir.







1) Bitkisel Üretim

a) Üretim Faaliyetleri

TİGEM, ülkemizin değişik coğrafi bölgelerine dağılmış 24 işletmesinde bitkisel üretim faaliyetlerini sürdürmektedir. İşletmelerin buldukları bölgenin ekolojik özellikleri ve bölge üreticilerinin sertifikalı tohumluk ve fidan talepleri göz önünde bulundurularak, bitkisel üretim deseni oluşturulmakta ve üretim faaliyetleri yürütülmektedir.

Bitkisel üretimde verim ve kalitenin artırılması için araştırma kuruluşları, üniversiteler ve bu alanda faaliyet gösteren diğer kamu ve özel sektör kurum ve kuruluşları ile işbirliği yaparak, bitki ıslahı ve yeni çeşitlerin elde edilmesi sağlanmaktadır.

TİGEM'in faaliyetlerini sürdürdüğü işletmelerindeki toplam 3.515.676 dekar arazinin; 1.972.759 dekar'ını tarla, 204.216 dekar'ını yem bitkileri, 99.504 dekar'ını bahçe, 683.752 dekar'ını tabi mera ve 555.445 dekar'ını kültürcü arazileri oluşturmaktadır. Bu arazilerin 254.319 dekar'ında sulu tarım uygulaması mevcut olup, diğer alanlarda kuru tarım uygulaması sürdürülmektedir.

b) Tohumluk Üretim Faaliyetleri

TİGEM, işletmelerinden elde ettiği üretimleri neticesinde her yıl ortalama 153.000 ton* serin iklim tahılları (hububat), 2.337 ton* yem bitkileri (yonca, fiğ ve korunga), 775 ton* sıcak iklim tahılları (mısır ve çeltik), 125 ton* endüstri bitkileri (pamuk ve ayçiçeği), 800 ton* yemeklik tane baklagiller (kırmızı mercimek ve nohut) sertifikalı tohumlukları ile 145.000 adet* muhtelif meyve fidanı dağıtımını gerçekleştirmektedir.

Serin İklim Tahılları (Hububat)

Makarnalık buğday; Aydın-93, Fırat-93, Ankara-98, Kızıltan-91, Sarıçanak-98, Kunduru-1149 ve Çeşit-1252 olmak üzere 7 çeşit,

Ekmeklik buğday; Basribey-95, Bayraktar-2000, Bezostaja-1, Ceyhan-99, Cumhuriyet-75, Flamura-85, Gerek-79, Golia, Gönen-98, Guadalupe, Gün-91, İkizce-96, Kaşifbey-95, Kate-A-1, Kıraç-66, Kırgız-95, Momtchil, Nurkent, Pamukova-97, Pandas, Pehlivan, Sönmez-2001, Ziyabey-98, Sakin, Sultan-95 ve Tosunbey olmak üzere toplam 26 çeşit,

Arpa; Tokak-157/37, Tarm-92, Bülbül-89, Şahin-91, Kırıl-97, Çetin-2000, Karatay-94 ve Cumhuriyet-50 olmak üzere 8 çeşit.

Sıcak İklim Tahılları (mısır, çeltik)

Mısır; Ada-95/10 ve Arifiye

Çeltik; Osmancık-97 ve Edirne

Endüstri bitkileri (pamuk, ayçiçeği)

Pamuk; Nazilli-342

Ayçiçeği; Tarsan-1018, Aydın-2002 ve Vinimik

Yemeklik tane baklagiller (kırmızı mercimek, nohut)

Mercimek; Fırat-97, Şakar-95 ve Seyran-96

Nohut; Işık-05, Yaşa-05, Gökçe ve Er-99 çeşitleri

Yem bitkileri (yonca, fiğ ve korunga)

Yonca; Bilensoy, Kayseri ve Gözlü-1





Fiğ; Selçuk-99, Kubilay-92, Cumhuriyet-99 adi fiğ çeşitleri ile kışık Altınova-2002 Macar fiğ ve Seğmen-2000 tüylü fiğ

Korunga; Özerbey-03 ve popülasyon

c) Tohumluk Dağıtım Faaliyetleri



Çiftçimizin sertifikalı tohumluk kullanımının yaygınlaştırılması ve TİGEM tohumluğunun ülkemizin en ücra köşelerine kadar ulaşmasını temin amacıyla 2003 yılında bayilik sistemi oluşturulmaya başlanılarak, 1 Ocak 2009 tarihi itibarıyla 445 TİGEM bayi sayısına ulaşılmıştır. Bu bayiler, ülkenin tüm çiftçilerine tohumluğun kolayca ve zamanında ulaştırılmasında önemli rol almaktadır.

Bu aşamadan sonra TİGEM, damızlık hayvan ve tohumlukların tahsislerinde bayi ve çiftçilere kolaylık sağlanması için Bayi Otomasyon Sistemi adı altında bir proje çalışması başlatılmıştır.

d) Özel Sektör Firmaları ile Ortak Tohumluk Üretim

TİGEM, özel sektör firmalarının tohumluk üretimi için bütünleşik ve izolasyon mesafesi gerektiren bir sezonluk sulu tarım arazi taleplerinin karşılanması amacıyla, eşit rekabeti sağlayan ihaleler sonucunda ve ortak üretim sözleşmesi çerçevesinde her yıl 40-50 bin dekar alanda ortak tohumluk ve mahsul üretimi gerçekleştirmektedir. Talep olması durumunda bu miktarın artırılma imkânı bulunmaktadır.

2) Hayvancılık Faaliyetleri

a) Sığırcılık Faaliyeti

TİGEM'in tohumculuktan sonra ikinci ana faaliyet konusu, en son teknoloji ile donatılmış modern tesislerinde sürdürdüğü damızlık hayvan yetiştiriciliğidir. Sığırcılık faaliyetleri 19 işletmede, bölge şartlarına adapte olmuş ve genotip yapıları sürekli iyileştirilen, hayvan varlığı ile Siyah-Alaca, Esmer, Simmental, Limousin ve Jersey ırkları ile yürütülmektedir.

TİGEM'in bir laktasyon döneminde ortalama süt verimi 7.114 kg/baş olup, Avrupa ortalamasının üzerindedir. TİGEM, yetiştirdiği yüksek verimli, hastalıklardan ari ve üstün vasıflı damızlık sığır olarak her yıl 2.500-3.500 baş arasında gerçekleştirdiği dağıtım ile damızlık süt sığırcılığı sektörüne gebe düve üreten damızlık işletmelerinin ana kadrolarının oluşturulmasında hayati önem arz etmektedir.

TİGEM'in sürdürdüğü damızlık sığır yetiştiriciliğinin artarak devam ettirilmesi amacıyla son yıllarda hayvan ve tesis miktarının artırılması yönünde ihtiyaç duyulan yatırımlara ağırlık verilerek, konu ile ilgili gerekli çalışmalar sürdürülmektedir.

b) Koyunculuk Faaliyeti

TİGEM'in koyunculuk faaliyetleri 9 işletmede 5 yerli (Akkaraman, Morkaraman, Kıvırcık, İvesi ve Merinos), 5 melez (Malya, Türktahirova, Acıpayam, Etçi Melez ve Bafra) olmak üzere 10 ırk ile sürdürülmektedir. Damızlık olarak yetiştirilen yerli ırkların saf olarak korunması ve aynı zamanda verim düzeylerinin yükseltilmesi hedef alınmaktadır.

Dünyanın en büyük İvesi koyun popülasyonu Ceylanpınar İşletmesinde bulunmaktadır. TİGEM koyunculukta, ülkemizdeki en büyük ıslahçı kuruluştur.



c) Gen Kaynakları

Ülkemizin gen kaynaklarının muhafaza edilmesi için, iki işletmede Kangal ve Akbaş çoban köpekleri, bir işletmede ceylan ve bir işletmede Ankara tiftik keçisi yetiştiriciliği yapılmaktadır.

3) Atçılık Faaliyeti

TİGEM, atçılık faaliyetlerini üç işletmesinde ve tamamen ihtisas ekseninde yürütmektedir. Atçılık çalışmalarında Safkan Arap atlarının gen kaynakları, ırk özellikleri ve performanslarının muhafazası esas alınmaktadır. 41 aygır ve 360 kısrağa faaliyetleri sürdürülmektedir. Yılda 250–300 baş tay satışı yapılmaktadır.

4) Eğitim Faaliyetleri

TİGEM'in bitkisel üretim ve hayvan yetiştiriciliği konularında edindiği bilgi birikimi ve deneyiminin yurtiçi ve yurtdışındaki uzmanlarla paylaşımının sağlanması amacıyla, belirlenen programlar çerçevesinde işletmelerde uygulamalı eğitim verilmektedir.

Bu çerçevede;

İşletmelerin bulunduğu bölge çiftçileri için her işletmede demonstrasyon çalışmaları yapılarak, aynı zamanda işletmelerde uygulanan modern teknik ve teknolojilerin tanıtımı sağlanmaktadır.

Kamu kurum ve kuruluşlarında yeni göreve başlayan teknik personele (ziraat mühendisi, veteriner hekim) uygulamalı eğitim verilmektedir.

Bakanlığımızın diğer ülkelerle tarım alanında yaptığı işbirliği protokollerine uygun olarak, işletmelerde yabancı uyruklu pek çok uzmana bitkisel üretim ve hayvan yetiştiriciliği konularında uygulamalı eğitim verilmektedir.

PROJELER

1) Tohumluk Islah ve Yeni Çeşitlerin Üretime Alınması Projesi

TİGEM, 2004 yılında yerli çeşitlerin yanında, Fransa'dan üç, Rusya'dan bir ve İtalya'dan sekiz çeşit buğday tohumu getirerek denemeye almıştır. Fransa'dan getirilen Guadalupe buğday çeşidi 2006 yılında üretim programına konulmuştur. Son yıllarda yaşanan tarımsal kuraklığa toleranslı hububat çeşitlerinin tespiti ve üretime alınması çalışmaları araştırma kuruluşları ile sağlanan işbirliği çerçevesinde 2007 yılından itibaren sürdürülmektedir.

Ülkemizde tohumluk yonca üretimine sertifikalı bir hüviyet kazandırmak amacıyla, Kayseri çeşidi yoncada sentetik varyete yöntemi ile orijinal kademede tohumluk elde etme çalışmaları devam etmektedir. Ayrıca, Macar fiği üzerinde yapılan seleksiyon çalışmaları sonuçlandırılmış, verimi ve adaptasyon yetenekleri üstün olan iki adet hat elde edilmiştir. Bu hatlardan biri 2006 yılında "Altınova-2002" adı altında üretim programına konulmuştur.



2) TİGEM Özel Bayilik Sisteminin Oluşturulması

Ülkemizde sertifikalı hububat tohumluğu talebi, öngörülen miktarın oldukça gerisindedir. Üretilen tohumlukların tanıtımı ve dağıtımında özel sektörün etkin katılımına dayalı bir pazarlama sisteminin oluşturulması için "TİGEM Özel Bayilik Projesi" uygulamaya konulmuştur.



Ülkemizin tüm coğrafi bölgelerine dağılmış TİGEM bayilerinin iletişim bilgileri www.tigem.gov.tr web adresinde yer almaktadır.

3) Ceylanpınar Tarım İşletmesinde 500.000 Dekar Alanın Sulamaya Açılması Projesi

Ceylanpınar Tarım İşletmesi, TİGEM'in kullanımındaki arazi varlığının %50'sine sahiptir. İşletme, tarım sektörünün en önemli girdilerinden buğday, pamuk, mercimek, yonca ve fiğ sertifikalı tohumlukları üretimlerinin yapıldığı, özel sektör tohumculuk firmaları ile ortak tohumluk üretiminin artarak sürdürüldüğü, üstün vasıflı en fazla damızlık sığır yetiştiriciliğinin yapıldığı, Dünyanın en büyük İvesi ırkı koyun popülasyonunun bulunduğu, bölgenin ekonomik ve sosyal güvencesi durumundaki istihdamın sağlanmasında çok büyük bir paya sahip olduğu bir işletmedir.

4) Progeny-Test (Döl Kontrol) Projesi

TİGEM'in elinde bulundurduğu elit sığır varlığı kullanılarak ülkemiz sığır popülasyonunun ıslah edilmesini sağlamak amacıyla, 2009 yılında "Progeny-Test (Döl Kontrol) Projesi" hayata geçirilerek, proje sonunda her yıl 1 milyon doz sperma elde edilmesi hedeflenmektedir.

5) Aygır Spermalarının Dondurulması ve At Irklarının Gen Muhafazası Projesi

TİGEM'in elinde bulundurduğu üstün vasıflı aygır spermalarının alınarak, dondurulmuş şekilde muhafaza edilmesi ve gelecek yıllarda da suni tohumlamada kullanılması amacıyla, 2008 yılında Karacabey Tarım İşletmesinde 900 bin payet kapasiteli "Aygır Spermaları Dondurma Laboratuvarı" kurulmuş ve faaliyete geçmiştir.

Üretimdeki verimlilik ve çeşitliliğin artırılması için öncelikle sulu tarım alanlarının artırılması gerekliliğinden hareketle, arazi büyüklüğü, yeraltı suyu mevcudiyeti ve ekolojisi ile önemli bir konuma sahip olan Ceylanpınar Tarım İşletmesi'nde sulanan arazi miktarının artırılmasına yönelik çalışmalara başlanmıştır. İlk etapta, yeraltı suyundan yararlanılarak 500 Bin dekar arazinin sulanması planlanmıştır. Mekanizasyonla birlikte 300 Milyon TL'lik bu yatırımın 2011 yılı sonunda tamamlanması planlanmaktadır. Ayrıca, GAP Eylem Planı çerçevesinde inşa edilecek olan Mardin-Ceylanpınar Ana Sulama Kanalından da yararlanarak 310 Bin dekar arazi sulanacaktır. Sonuç olarak Ceylanpınar Tarım İşletmesi'nde toplam 1 Milyon dekar arazinin sulanması sağlanmış olacaktır.





TİGEM İşletmelerinin İletişim Bilgileri

SIRA NO	İŞLETMELER	ADRES	KOD	TELEFON	FAX	E-MAIL ADRESİ
1	Alparslan	Merkez / MUŞ	436	231 21 80 -81	231 20 64	alparslan@tigem.gov.tr
2	Altınova	Kadınhanı / KONYA	332	846 43 20 -21	846 43 22	altinova@tigem.gov.tr
3	Anadolu	Mahmudiye / ESKİŞEHİR	222	611 30 10-611 30 29	611 30 77	anadolu@tigem.gov.tr
4	Atatürk	Merkez / YALOVA	226	826 10 30-811 25 95	811 29 77	ataturk@tigem.gov.tr
5	Boztepe	Serik / ANTALYA	242	714 32 06-714 32 07	714 32 07	boztepe@tigem.gov.tr
6	Ceylanpınar	Ceylanpınar / ŞANLIURFA	414	471 49 74-79	471 43 78	ceylanpınar@tigem.gov.tr
7	Çukurova	Ceyhan / ADANA	322	648 40 58-648 42 16	648 42 17	cukurova@tigem.gov.tr
8	Dalaman	Dalaman / MUĞLA	252	692 37 20	692 52 29	dalaman@tigem.gov.tr
9	Gökhöyük	Merkez / AMASYA	358	273 52 97-98	273 52 14	gokhoyuk@tigem.gov.tr
10	Gözlü	Sarayönü / KONYA	332	617 14 06-622 87 01	622 87 07	gozlu@tigem.gov.tr
11	Hatay	Reyhanlı / HATAY	326	412 50 26-33	412 50 34	hatay@tigem.gov.tr
12	Karacabey	Karacabey / BURSA	224	689 64 76-79	689 64 75	karacabey@tigem.gov.tr
13	Karaköy	Bafra / SAMSUN	362	562 01 06-07	562 01 08	karakoy@tigem.gov.tr
14	Kazımkarabekir	Aralık / İĞDIR	476	423 52 52-41128 88	423 50 65	kazimkarabekir@tigem.gov.tr
15	Koçaş	Merkez / AKSARAY	382	233 25 00-01	233 25 03	kocas@tigem.gov.tr
16	Konuklar	Sarayönü / KONYA	332	617 14 48-617 10 19	617 25 31	konuklar@tigem.gov.tr
17	Kumkale	Merkez / ÇANAKKALE	286	233 40 80-84	233 43 33	kumkale@tigem.gov.tr
18	Malya	Boztepe / KIRŞEHİR	386	515 41 40-42-43	515 41 44	malya@tigem.gov.tr
19	Polatlı	Polatlı / ANKARA	312	623 01 20-623 95 86	623 95 87	polatli@tigem.gov.tr
20	Sakarya	Karasu / SAKARYA	264	726 52 99	726 55 14	sakarya@tigem.gov.tr
21	Sultansuyu	Akçadağ / MALATYA	422	421 42 11-12	417 23 91	sultansuyu@tigem.gov.tr
22	Tahirova	Gönen / BALIKESİR	266	784 81 30-33	784 75 05	tahirova@tigem.gov.tr
23	Türkgeldi	Lüleburgaz / KIRKLARELİ	288	420 10 20-420 10 22	420 10 21	turkgeldi@tigem.gov.tr
24	Ulaş	Ulaş / SİVAS	346	781 26 38-40	781 21 52	ulas@tigem.gov.tr
25	Mak. İmal. ve İkmal Şb. Müd.	Gazi / ANKARA	312	211 00 85-87	211 00 08	



TOPRAK MAHSULLERİ OFİSİ GENEL MÜDÜRLÜĞÜ (TMO)



www.tmo.gov.tr

Müdafaa Cad. No:18 06100 Bakanlıklar / Ankara

Tel : (0312) 416 30 00-01

Faks : (0312) 417 59 34 - 417 88 24

(0312) 417 72 23 - 417 00 37

TMO'nun kuruluş dayanağı, 11/12/1984 tarihli ve 18602 sayılı Resmi Gazete'de yayımlanarak yürürlüğe giren TMO Ana Statüsüdür. Merkezi Ankara'da olan TMO, Tarım ve Köyişleri Bakanlığı'nın ilgili kuruluşudur.

Toprak Mahsulleri Ofisi; 13.07.1938'de yayımlanan 24.06.1938 tarih ve 3491 sayılı kanunla İktisadi Devlet Teşekkülü niteliğinde kurulmuştur. Değişen ve gelişen şartlar içinde zamanla arpa, çavdar, yulaf, mısır, patates, pirinç ve çeltik ile fasulye, nohut, mercimek gibi bakliyat, yağlı tohumlar ve uyuşturucu maddeleri de faaliyet alanı içine almıştır.

TMO'nun görevleri Ana Statüsünde belirlenmiş olup, amaç ve faaliyet konuları; yurttan hububat fiyatlarının üreticiler yönünden normalin altına düşmesini ve tüketici halk aleyhine anormal derecede yükselmesini önlemek, bu ürünlerin piyasasını düzenleyici tedbirler almak ve gerektiğinde Bakanlar Kurulu Kararı ile hububat dışındaki diğer tarım ürünleri ile ilgili verilecek görevi yürütmek, afyon ve uyuşturucu maddelere konulan devlet tekeli işletmek şeklinde tespit edilmiştir. Ayrıca, Ana Statünün 23 üncü maddesi uyarınca olağanüstü hal stoku bulundurmaya görevlendirilmiştir.

TMO'nun asıl görevi; Kuruluşun amaç ve faaliyet konuları; Yurttan hububat fiyatlarının üreticiler yönünden normalin altına düşmesini ve tüketici halk aleyhine anormal derecede yükselmesini önlemek, bu ürünlerin piyasasını düzenleyici tedbirler almak ve gerektiğinde Bakanlar Kurulu Kararı ile hububat dışındaki diğer tarım ürünleri ile ilgili verilecek görevi yürütmek, afyon ve uyuşturucu maddelere konulan Devlet tekeli işletmektir.

TMO'nun teşkilat yapısı; Ankara'da Genel Müdürlük Merkezi, taşra teşkilatında şube müdürlükleri ve ajans amirlikleri ile tesisli ekip şefliklerinden oluşmaktadır.





28 Şube Müdürlüğü, 114 Ajans Amirliği, 62 Tesisli Ekip Şefliği ve 1 İşletme Müdürlüğü olmak üzere 205 sabit işyeri ve gerektiğinde açılan geçici alım merkezleri ile hizmetler sürdürülmektedir.

TMO, 4,061 milyon ton depolama kapasitesine sahip olup bu kapasitenin 2.4 milyon tonu havalandırılmalı depolardır. TMO depolarının yaklaşık 1.8 milyon tonu tarım ürünleri lisanslı depoculuk faaliyetlerinde bulunmak için yeterli niteliklere sahiptir. Yapılacak bazı revizyonlarla bu kapasite 2.5 milyon tona çıkarılabilecektir.

TMO'nun Depolama Kapasitesi

TMO Depo Tipleri	Miktar (Ton)
Liman Depoları	495.000
İç Silolar	1.282.030
Yatay Depolar	1.684.035
MAYDÜ (Modern Açık Yığın Depolama Üniteleri)	600.010
TOPLAM	4.061.075

TMO, Umumi Mağazacılık Kanunu kapsamında 1993 yılından itibaren emanet alım işlemlerini yürütmeye başlamıştır. Bu uygulama ile yeterli deposu olmayan üretici ve diğer kesimlere depolama imkânı sağlamakta ve ürünlerini hasat dönemi dışında pazarlama fırsatı sunmaktadır. Faaliyet konusuna giren ürünlerin piyasasını düzenleyen TMO; iç piyasadaki alımın yanı sıra, piyasa şartlarına göre gerektiğinde ihale yolu ile ithalat yapmaktadır.





ÇAY İŞLETMELERİ GENEL MÜDÜRLÜĞÜ (ÇAYKUR)



www.caykur.gov.tr

Müftü Mah. Menderes Bulvarı 53080 - RİZE

Tel: (0464) 213 02 11 (20 Hat)

Faks: (0464) 213 02 47 - 0 (464) 213 02 51

Çay tarım alanları doğuda Gürcistan sınır kapısından başlayarak batıda Ordu'nun Perşembe ilçesine kadar yaklaşık 400 km'lik bir kıyı şeridinde 30 km. derinliğe kadar gidip 500-1000 m yüksekliklere kadar çay plantasyonları bulunmaktadır.

1940 yılında çıkarılan 3788 Sayılı Çay Kanunu ile ülkemiz çaycılığı güvence altına alınmış ve ilk çay fabrikası, 1947 yılında, 60 ton/gün kapasiteli, Rize Fener Mahallesinde, Merkez Çay Fabrikası adı altında işletmeye açılmıştır. Çay tarım alanlarının ve yaş çay yaprağı üretiminin artması çay işleme fabrikalarının sayısının da giderek artmasını zorunlu kılmış, 1973 yılında, kurulan yaş çay işleme fabrika sayısı 32'ye, 1985 yılında 45'e ve en son 1999 yılında da bu rakam 46'ya ulaşmıştır.

Çay İşletmeleri Genel Müdürlüğü (ÇAYKUR), 233 Sayılı Kanun Hükmünde Kararname hükümlerine tabi, sermayesinin tamamı devlete ait, tüzel kişiliğe sahip, faaliyetlerinde özerk ve sorumluluğu sermayesi ile sınırlı bir İktisadi Devlet Teşekkülü ve Tarım ve Köyişleri Bakanlığı'nın ilgili kuruluşudur.

Çaykur, Türkiye'nin tarım politikasına uygun olarak çay tarımını geliştirmek, çay kalitesini yükseltmek, işlenmesini teknik esaslara göre yürütmek, iç ve dış pazar isteklerini karşılamak üzere kuru çay üretmek, ithal ve ihraç etmek, verimlilik esasına dayalı işletme politikasıyla sermaye birikimine yardım ederek yatırım kaynağı sağlamak amacıyla teşkil edilmiştir.

Yıllık yaş çay alım rekoru Çaykur olarak 600-650 bin ton civarındadır. Özel sektörün yaptığı yaklaşık 450-550 bin ton dolayında alım ile birlikte sektörde toplam 1 Milyon ilâ 1 Milyon 200 bin ton arası yaş çay alınmaktadır. Üretilen kuru çay toplamı 200-225 bin ton civarında olup, bunun 115-125 bin ton civarı Teşekküle aittir.

Çay ekili alanların % 65'i Rize ilinde, %21'i Trabzon ilinde, % 11' i Artvin ilinde, % 3 'ü Giresun ili ve Ordu ilinin Perşembe ilçesinde bulunmaktadır.

Türkiye; Çay tarım alanlarının genişliği bakımından dünyada üretici ülkeler sıralamasında Yedinci, Dünyada kuru çay üretimi yönünden Beşinci, Dünyada yıllık kişi başına tüketim bakımından ise Dördüncü sıradadır.

Teşekkül; 46 Yaş Çay İşleme ve 3 Paketleme Fabrikası, 7 Pazarlama Bölge Müdürlüğü, 2 Pazarlama ve Üretim Bölge Müdürlüğü ve bunlara bağlı 200'ün üzerinde bayi, Anatamir Fabrikası ve Çay Araştırma Enstitüsünden oluşmaktadır.





Kurumsal Yapı: Teşekkülün merkez, taşra ve yurt dışı teşkilatları mevcuttur. Rize'deki Merkez Teşkilatı; Yönetim Kurulu, Genel Müdür, 3 Genel Müdür Yardımcısı, Teftiş Kurulu Başkanlığı, Hukuk Müşavirliği, Savunma Sekreterliği, Yönetim Kurulu Büro Müdürlüğü, Müşavirlik, Başuzmanlık, Özel Kalem Müdürlüğü ve 12 Daire Başkanlığı ile bunlara bağlı şube müdürlüklerinden oluşmaktadır. Teşekkülün taşra teşkilatlarında; 47 adet Yaş Çay İşleme Fabrikası, 7 Pazarlama Bölge Müdürlüğü, 2 Pazarlama ve Üretim Bölge Müdürlüğü, Çay Paketleme Fabrikası, Atatürk Çay ve Bahçe Kültürleri Araştırma Enstitüsü, Anatamir Fabrikası ve Ankara İrtibat Bürosu bulunmaktadır.



Görev Konuları; 8/6/1984 tarih ve 233 sayılı Kamu İktisadi Teşebbüsler Hakkında Kanun Hükmünde Kararname hükümlerine tabi olarak ve söz konusu Kanun Hükmünde Kararname çerçevesinde faaliyette bulunmak üzere; Türkiye'nin tarım politikasına uygun olarak çay ziraatını geliştirmek, çay kalitesini ıslah etmek, işlenmesini teknik esaslara göre yürütmek, iç ve dış pazar isteklerini karşılamak üzere kuru çay üretmek, ithal etmek ve ihraç etmek, verimlilik esasına dayalı işletme politikasıyla sermaye birikimine yardım ederek yatırım kaynağı yaratmaktır.

Birimlerin tanıtımı ve faaliyet alanları

1. Denetim Birimi

1.1. Teftiş Kurulu Başkanlığı; Teftiş Kurulu Başkanlığı Genel Müdürün emri ve onayı üzerine, mevzuatı çerçevesinde teftiş, inceleme ve soruşturma yapmakla görevlidir.

2. Danışma Birimleri

2.1. Hukuk Müşavirliği; Genel Müdürlük Makamına bağlı olarak Teşekkülün adli ve idari yargıdaki tüm hukuki işlerini yürütmekte ayrıca yönetime ve birimlere hukuki konularda mütalaa hazırlamaktadır.

2.2. APK Dairesi Başkanlığı; Teşekkül etkinliklerine uygun olarak yeni tesisler kurmak, bilimsel ve teknolojik araştırma ve geliştirmeler yapmak, yeni yatırımlarla ilgili etüt ve projeler hazırlamak, ekonomik ve parasal yönden değerlendirmek, tüm yatırımlarla ilgili etkinlikleri koordine etmek ve istatistikî bilgileri derlemektedir.

2.3. Atatürk Çay ve Bahçe Kültürleri Araştırma Enstitüsü Müdürlüğü; Tarım, teknoloji, kimya ve biyokimya, pazara hazırlama ve tarımsal ekonomi konularında temel ve uygulamalı araştırmalar yapmak, diğer çay üretici ülkelerdeki gelişmelerin ve Enstitü tarafından yürütülen araştırmalardan elde edilen sonuçların, ilgili daireler ve kuruluşlarca uygulamaya konulmasını temin etmek amacıyla gerekli faaliyetlerde bulunmak.

2.4. Danışmanlıklar; Teşekkülde danışman kadrosunda Müşavir ve Başuzmanlar bulunmaktadır.

İş akışı

Çay üreticileri, çay bahçelerini ruhsatlandırma ve devir işlemleri için bağlı buldukları yaş çay işleme fabrikalarımıza müracaat ederek konusuna göre aşağıdaki belgeleri hazırlaması gerekmektedir.

- Dilekçe
- Satış halinde tapu kaydı,
- Ölüm halinde veraset ilanı,



- T.C kimlik fotokopisi,
- Fotoğraf,

Üreticilerin mevzuat yönünden evraklarında bir eksiklik yoksa işlemler aynı gün içinde tamamlanmaktadır.

Üreticiler, her yıl yaptıkları budamanın tespit edilerek ve tazminattan yaralanabilmeleri için bağlı bulunan fabrikaya şahsen başvuru yapmaları gerekmektedir. Görevli teknik personel tarafından yapılan program dâhilinde üreticinin talebi en kısa sürede karşılanmaktadır.

Destekleme priminden ilk defa yararlanmak isteyen üreticiler aşağıdaki belgeleri bağlı buldukları fabrikamıza vermeleri gerekmektedir.

- Dilekçe,
- Çiftçi belgesi,
- T.C kimlik fotokopisi,

Daha önce destekleme priminden yararlanan üreticilerin bu belgeleri her yıl vermeleri gerekmektedir. Eğer çay sattığı firma değişmiş ise bahse konu belgeleri hazırlayıp, ilgili firmaya müracaat etmesi gerekmektedir.

Projeler

Çevre Korumaya Yönelik çalışmalar: Ünitelerimizin ısı ihtiyacını sağlamakta olan buhar kazanları bacalarından çevreye atılan zararlı partikül ve gazların azaltılması için, desülfirizasyon ve partikül tutucu filtre montajları yapılmıştır. Üretim esnasında oluşan çay toz ve liflerinin toplanması için fabrikalarımızda toz toplama sistemleri kurulmaktadır. Toplanan çay atıklarının çevreye zarar vermemesi ve değerlendirilmesi amacıyla, atıkların pelet haline getirilerek gübre veya yakıt olarak kullanılması için çalışmalar yapılmaktadır.

Çay imalat makinelerin yenilenme ve modernizasyonu projesi: Çay Fabrikalarımızda mevcut üretim sistemlerinin günümüz koşullarına uygun daha modern sistemlere dönüştürülmesi amacıyla makinelerimizin yenileme ve modernizasyonu çalışmaları yapılmaktadır.

Organik çay projesi: Doğu Karadeniz bölgesinin doğal şartları gereği, tarımında kimyasal mücadele yapılmaması nedeniyle üretilen kuru çaylarda pestisid kalıntısı bulunmamaktadır. Bu durum organik tarım için ciddi bir avantaj olduğundan Teşekkülümüz Borçka Bölgesi alanı Muratlı Çay Fabrikası hinterlandı ile Rize ili Çamlıhemşin ve Hemşin ilçelerinin havzaları organik çay tarımı yapılacak alan olarak belirlemiştir. Hemşin ilçesinde organik çay tarımı yapacak üreticilerle sözleşme yapılmış ve sertifika almaları sağlanmıştır.

Bu amaçla 2009 yılı yaş çay kampanyasında üretime geçecek olan 100 ton/gün kapasiteli organik ve konvansiyonel çay işleme fabrikası Hemşin ilçesinde kurulmuştur. Fabrikamızda, bölge hinterlandından toplanacak olan yaklaşık 3.000 ton organik yaş çay alımı planlanmaktadır.

Ekonomik ömrünü tamamlayan çay bahçelerinin yenilenmesi projesi: Tarım ve Köyişleri Bakanlığının 2008-2011 Dönemi Eylem planında yer alan "Çaylık Alanların Rehabilitasyonu için Hazırlık Çalışması" çerçevesinde programa uygun olarak çalışmalar devam etmektedir. Program çerçevesinde seçilen üstün nitelikli çeşitlerden elde edilen çeliklerin yetiştirilmesi çalışmaları yapılmaktadır.





Desteklemeler, prim ödemeleri

Çay üreticilerine yönelik olarak Budama ve yaş çay ürünü desteklemeleri yapılmaktadır. Teşekkülümüz desteklemeler ve prim ödemelerinde teknik hizmet sunmaktadır. Bu amaçla; Çay bahçelerinin ıslahı ve kaliteli çay üretiminin temini amacıyla 1994 yılında 93/5096 sayılı Bakanlar Kurulu Kararı yürürlüğe konulmuştur. Bu Karar ile her yıl çay bahçelerinin 1/5 oranında budanması ve budamadan dolayı üreticilerin uğradıkları gelir kaybının tazminat olarak üreticilere ödenmesi amaçlanmıştır. Uygulama süresi daha sonra 1/7 olarak uzatılmıştır.

Ayrıca çay üreticilerine 2003 yılından itibaren her sene yenilenen Bakanlar Kurulu Kararı ile yaş çay alım bedeline ek olarak destekleme primi ödenmektedir.





ET VE BALIK KURUMU GENEL MÜDÜRLÜĞÜ (EBK)



www.ebk.gov.tr

Oğuzlar Mah. Ceyhun Atıf Kansu Cad. 56.Sok. No: 10
Balgat / ANKARA
Tel: (0 312) 284 36 70
Faks: (0 312) 286 37 02

Et ve Balık Kurumu 01.10.1952 tarihinde bir İktisadi Devlet Teşekkülü olarak kurulmuş ve 01.10.1953 tarihinde faaliyete geçmiştir. İlk et kombinası 1953 yılında Erzurum da hizmete açılmıştır.

EBK 20.05.1992 tarih ve 92/3038 Sayılı Bakanlar Kurulu Kararıyla özelleştirme kapsamına alınmıştır. 13 yıl özelleştirme kapsamında kalan Kurum 26.08.2005 tarih ve 2005/104 sayılı Özelleştirme Yüksek Kurulu Kararı ile "Kurumun yeniden yapılanarak, AB normlarına uygun, hayvancılık sektöründe düzenleyici ve destekleyici bir rol üstlenmesi" gerekçesiyle özelleştirme kapsam ve programından çıkartılmıştır. Amaç, hayvancılığın desteklenmesi ve geliştirilmesidir.

Özelleştirme kapsamından çıkarken kuruma yüklenilen hayvancılık sektöründeki düzenleyici ve destekleyici görevine ilave olarak faaliyet konularına; Ülke hayvancılığını teşvik ederek istikrarlı bir şekilde geliştirilmesine yardımcı olmak hükmü konulmuştur.

AB normlarına uygun olarak hayvancılık sektöründe düzenleyici ve destekleyici bir rol üstlenmesi amacıyla özelleştirme Kapsam ve Programından çıkartılan Et ve Balık Kurumu Yeniden Yapılandırılmak suretiyle üreticiye garanti pazar konumuna gelecektir. Böylece Doğu ve Güneydoğu Anadolu Bölgelerinde yaşayan halkımızın en önemli geçim ve istihdam kaynağı olan hayvancılığa çok büyük katkı sağlanmış olacaktır.

Asgari yıllık 24 bin tonluk alım-üretim programı yapılmış ve bunun yaklaşık % 90'ı Doğu ve Güneydoğu Anadolu bölgelerimizdeki EBK Kombinaları vasıtasıyla üretimi planlanmaktadır. Kurumun 8 adet Kombinası mevcuttur. Bunlar Adana, Ağrı, Bingöl, Diyarbakır, Erzurum, Sakarya, Sincan (Ankara) ve Van illerindedir.

EBK üretici ile birlikte hareket etmek ve planlı bir üretim yapmak için sözleşmeli besicilik modelini oluşturmuştur.

EBK. T.C. Ziraat Bankası ve Tarım Kredi Kooperatifleri Merkez Birliği ile yürütülen TAR-ET Projesi kapsamında 28 il (Adıyaman, Ağrı, Ardahan, Artvin,





Batman, Bayburt, Bingöl, Bitlis, Diyarbakır, Elazığ, Erzincan, Erzurum, Gaziantep, Gümüşhane, Hakkari, Iğdır, Kars, K.Maraş, Kilis, Malatya, Mardin, Muş, Siirt, Sivas, Şanlıurfa, Şırnak, Tunceli, Van) projeye dahil edilmiş olup, uygulamaya geçilmiştir. Proje ile 190 Kg. ve üzeri karkas ağırlığına sahip hayvanlar için kilogram başına 1.5 TL. prim ödenmektedir.

Kurumsal Yapı

Et ve Balık Kurumu merkez ve taşra teşkilatı olmak üzere örgütlenmiştir. Merkez teşkilatı; Yönetim Kurulu, Genel Müdürlük, Teftiş Kurulu Başkanlığı, Hukuk Müşavirliği ile 7 Daire Başkanlığı'ndan oluşmaktadır Kurumun taşra teşkilatında; 7 adet Et Kombinasyonu, 1 adet Et İşleme ve Tavuk Sanayi İşletmesinden oluşmaktadır.

1. Teftiş Kurulu Başkanlığı
2. Hukuk Müşavirliği
3. Strateji Geliştirme Dairesi Başkanlığı
4. İnsan Kaynakları ve Yönetim Gel. Dairesi Başkanlığı
5. Mali İşler ve Muhasebe Dairesi Başkanlığı
6. Malzeme İkmal Dairesi Başkanlığı
7. İmalat Dairesi Başkanlığı
8. Ticaret ve Pazarlama Dairesi Başkanlığı
9. Tesisler Dairesi Başkanlığı



Kombinalar

1. Adana Et Kombinasyonu
2. Ağrı Et Kombinasyonu
3. Bingöl Et Kombinasyonu
4. Diyarbakır Et Kombinasyonu
5. Erzurum Et Kombinasyonu
6. Sakarya Et Kombinasyonu
7. Van Et Kombinasyonu
8. Sincan Et Sanayi İşletmesi ve Tavuk Kombinasyonu

Görev Konuları

Kurumun temel amacı; piyasa ekonomisinin kuralları içerisinde, sektörde tam rekabet koşullarının tesisine katkı yaparak, tekelleşmenin önüne geçmek, karlılık ve verimlilik ilkeleri doğrultusunda kamu yararı da gözetilerek faaliyetlerini sürdürmek ve sermaye birikimine yardımcı olmaktır. Bu amaç doğrultusunda;

- Kasaplık hayvan, et, balık ve kümes hayvanlarını satın almak, satmak, gerektiğinde ithal etmek, işleyerek mamul hale getirmek, yan ürünlerini üretmek ve bunları muhafaza etmek, iç ve dış piyasada satmak ve değerlendirmek,
- Ülke hayvancılığını teşvik ederek istikrarlı bir şekilde geliştirilmesine yardımcı olmak,
- Faaliyet konuları ile ilgili olmak üzere, yurt içinde ve yurt dışında; tesisler kurmak, işletmek, satın almak, satmak, kiraya vermek veya kiralamaktır.



■ Strateji Geliştirme Dairesi Başkanlığı

- Kurumun görev alanına giren konularda, hizmetleri etkileyecek faktörleri incelemek, kapasite araştırması yapmak, hizmetlerin etkinliğini analiz etmek ve çözüm üretmek,
- İşyerlerinin modernizasyon ve tevsii ile yeni tesis ihtiyaçlarını araştırmak ve tespit etmek,
- Yatırımların proje ve fizibilite raporlarını hazırlamak,
- Yıllık yatırım proje tekliflerini hazırlamak ve Devlet Planlama Teşkilatı Müsteşarlığına süresi içerisinde sunmak,
- Resmi Gazetede yayımlanan yıllık yatırım programlarının detay programlarını hazırlamak ve birer örneğini Hazine ve Devlet Planlama Teşkilatı Müsteşarlıkları ile ilgili Bakanlık ve Yüksek Denetleme Kuruluna göndermek,
- Merkez birimlerince hazırlanan ve hazırlanacak olan yönetmelik taslakları üzerinde çalışmalar, incelemeler yapmak, Yönetim Kuruluna sunmak, yönetmelikleri takip edip izlemek,
- İlgili birimlerle işbirliği yaparak işletmelerin yapılarına uygun üretim planlaması ve iş programları ile işletme bütçesini düzenlemek, yöntem geliştirmek, istatistiki verileri hazırlamak ve işletmeler arası koordinasyonu sağlamak,
- Merkez ve taşra teşkilatı arasındaki bilgi akışını düzenleyen raporlama sistemleri geliştirmek, yönetim bilgi sistemlerine ilişkin hizmetleri yerine getirmek,
- Kurumun görev alanına giren konularda performans ve kalite ölçütleri geliştirmek, performans programının hazırlanmasını koordine etmek ve sonuçlarını değerlendirmek,
- Kurumun orta ve uzun vadeli stratejik plan ve performans programının hazırlanmasını koordine etmek ve sonuçlarının konsolide edilmesi çalışmalarını yürütmek,

■ İmalat Dairesi Başkanlığı

- Kasaplık büyükbaş, küçükbaş ve kanatlı hayvanların, kesilmesini, et ve et ürünleri ile yan ürünlerin işlenmesini, mamul hale getirilmesini, mevzuatlara uygun ambalajlanmasını ve etiketlenmesini sağlamak,
- Mezbaha ve fason kesimlerle, diğer fason hizmetlerin ve soğuk depoculuk hizmetlerinin yürütülmesini sağlamak,
- Kesim artıkları ile hastalıklı kısımların renderingte değerlendirilmesini, rendering ürünlerinin mevzuata uygun bir şekilde üretilmesini, ambalajlanmasını ve etiketlenmesini sağlamak,
- Üretilen her türlü et ve et ürünlerinin teknolojisine uygun bir şekilde soğutulup, dondurulması ile soğuk ve donmuş halde muhafazasını sağlamak,
- Üretilen her türlü et ve et ürünleri ile yan ürünlerin teslim ve tesellüm işlerini yürütmek,
- Üretim ve muhafaza konusunda, teknolojik gelişmeleri izlemek ve uygulamasını sağlamak,
- İşletmelerin sevk ve idaresi ile işletme yöntemleri hususlarında üretim, verimlilik, kârlılık ve kalite konularında özel sektör ve diğer ülkelerdeki gelişmeleri izlemek, araştırmak ve uygulamak,
- İşletmelerin üretim düşüklüğüne sebep olan aksaklıkların etüt edilerek, giderilmesi yönünden çözümler ortaya koymak,
- Ürün standartlarının (standart randıman veya standart zaman) tespit etmek ve belli aralıklarla gözden geçirmek, gerekli gördüğünde yenilemek,





- Piyasa tercihlerine uygun üretim yapılmasını sağlamak için teknoloji geliştirmek ve ürün çeşitlendirilmesine gitmek,
- İşletme ve diğer iş yerlerimizde kasaplık büyükbaş, küçükbaş ve kanatlı hayvanların, kesimi, işlenmesi, et ve et ürünleri ile yan ürünlerin işlenme, depolama, satış, sevki ve tesellümleri sırasında, yürürlükte bulunan mevzuata göre kontrol etmek, enspeksiyon, sanitasyon ve kalite kontrolü işlerini yürütmek,
- Sağlık ve kalite kontrol konusundaki gelişmeleri incelemek, takip etmek ve uygulamak,
- Merkez ve taşra teşkilatlarına HACCP ve TS EN ISO 9001:2000 Kalite Yönetim ve dokümantasyon sisteminin oluşturulması, Kalite El Kitabı ve Prosedürleri ile Proseslerin hazırlanması suretiyle Kalite Yönetim Sistemi Belgesi alınmasını sağlamak,
- Üretimde kullanılan alet, ekipman, malzeme, cihaz ve hizmet alımlarıyla ilgili teknik şartnameleri hazırlamak,
- Üretimde kullanılacak malzemelerin laboratuvar analizlerini yaparak ilgili teknik şartnamelerine uygunluğunu tespit etmek,

Ticaret ve Pazarlama Dairesi Başkanlığı

- Kasaplık büyükbaş, küçükbaş, kanatlı hayvanlar, et ve et ürünleri ile diğer hayvansal ürünlerin alım politikası, ilke ve esasları düzenlemek, onaya sunmak ve onaylandıktan sonra uygulamak,
- Et ve et ürünleri ile yan ürünlerin satışı, ihracatı ve ithalatı ile ilgili politikaların ilke ve esaslarını düzenlemek,
- Aylık, sezonluk ve yıllık hayvan alım, satış, ihracat ve stok programlarını hazırlamak ve onaylanan programları uygulamak,
- Et taşıma araçlarının işyerleri arasındaki sevkiyat ve idaresini yapmak ve yaptırmak,
- Kurumun satış hasılatının tahsilatına yardımcı olmak,

Tesisler Dairesi Başkanlığı

- İnşaat, makine, tesisat ve enerji işleri ile ilgili etüt ve proje yapmak veya yaptırmak,
- Kurumun kamulaştırma işlerini yürütmek,
- Görev alanına giren konularda ihale şartnamelerini yapmak, teklifleri değerlendirmek,
- Tatbikat projelerini yapmak veya yaptırmak, kontrol etmek,
- İnşaat ve montaj işlerini yapmak veya yaptırmak, kontrol etmek, istihkakları hazırlamak,
- Geçici ve kesin kabulleri, kesin hesapları yapmak veya yaptırmak,
- Tamamlanan tesisi işletmeye almak,
- Mevcut tesislerin inşaat, makine ve tesisatının bakım ve onarımını yapmak,
- Kuruma ait gayri menkullerin takibini yapmak,
- İşletmelerin makine ve tesisat kapasitelerinin azami kullanımını sağlamak ve teknolojik gelişmeleri takip etmek,

Kombinalar

Kurumun genel amaç ve politikalarına uygun olarak; Kanun, Tüzük Kararname, Yüksek Planlama Kurulu Kararı, Kurumun Ana Statüsü, Özel ve Resmi Kombinaların Kurulu ve İşleyişini Gösterir Yönetmelik, Yönetim Kurulu, Yönetim Komitesi Kararları, Kurumun genelge, duyuru, açıklama ve talimatı çerçevesinde, Kombinaların karlılık ve verimlilik ilkelerine göre çalışmalarını sağlamak üzere; üretim, tüketim piyasalarını, üretim, satış ve fiyatlarını izlemek, tahmin, teklif etmek ve değerlendirmek,



Kasaplık hayvan ve et alımları yapmak, et ve et mamullerinin soğutulmasını, saklanmasını ve taşınmasını sağlamak,

Et, yan ürün ve mamullerle buz satışları yapmak.

■ İş Akışı

Canlı hayvanlarını kestirmek üzere Kurumumuza müracaat eden canlı hayvan sahipleri hayvanlarını kestirmek üzere Kuruma geldiklerinde ibraz etmeleri gereken belgeler ve kanunlar hakkında (Menşe Şahadetnamesi, fatura, Bağkur mükellefi olduklarına ait belge vs.) konularında ve 3285 sayılı Hayvan Sağlığı ve Zabitası Kanunu, Hayvancılığın Desteklenmesi Hakkındaki Bakanlar Kurulu Kararı, Hayvancılığın Desteklenmesi Hakkında Uygulama Esasları Tebliğ hakkında ve Kurum yetkililerince bilgilendirilmektedir.

■ Destekler, Pirim Ödemeleri

TAR-ET projesi kapsamında verilen 1,50 TL/KG tutarındaki destek, Tarım ve Köyşleri Bakanlığı tarafından Ziraat Bankası kanalıyla verilmektedir.

Diğer taraftan, Kurumumuzca %55 (dahil) ve üzerinde besi kondisyonu gösteren I. Kalite 1-4 yaş erkek sığırlara %60 randımına kadar her bir randıman grubu için %0,5 oranında randıman pirimi verilmektedir.





TARIM VE KIRSAL KALKINMAYI DESTEKLEME KURUMU



Turan Güneş Bulvarı No:68 Çankaya /ANKARA

Tel: 0 (312) 409 14 00

www.tkd.gov.tr

Tarım ve Kırsal Kalkınmayı Destekleme Kurumu; ulusal kalkınma plan, program ve stratejilerinde öngörülen ilke ve hedefler çerçevesinde, Avrupa Birliği ve uluslararası kuruluşlardan sağlanan kaynakları kapsayacak şekilde, kırsal kalkınma programlarının uygulanmasına yönelik faaliyetleri gerçekleştirmek amacıyla 18 Mayıs 2007 tarih ve 5648 sayılı kanunla kurulmuştur.

Kurumun Görev ve Yetkileri

- Faydalanıcıların desteklerden yararlanabilmeleri amacıyla tanıtım, eğitim, danışmanlık ve yönlendirme faaliyetlerini yürütmek,
- Başvuru rehberleri, başvuru formları hazırlamak,
- Başvuru çağrılarını yapmak,
- Proje başvurularını kabul etmek, bunların ön incelemeleri ile yerinde kontrollerini yapmak,
- Projeleri değerlendirmek, desteklenecek projeleri belirlemek, uygulama sözleşmelerini hazırlamak ve başvurusu uygun görülen faydalanıcılarla sözleşme imzalamak,
- Projelerin uygulamasını izlemek, faydalanıcıların sözleşme şartlarını ve yükümlülüklerini yerine getirip getirmediğini takip etmek, bu amaçlarla gerekli kontrolleri yapmak,
- Projelere yönelik tahakkuk, ödeme ve muhasebe işlemleri ile bunlarla ilgili her türlü kontrolü gerçekleştirmek,
- İlerleme ve gelişmeleri raporlamak, Avrupa Birliği mevzuatını da dikkate alarak ihtiyaç duyulan bilgi, belge ve raporları hazırlamak, yetkili kurum ve makamlara sunmaktır,
- Kurumun merkez ve taşra teşkilâtı 1. Dönemde (2007-2009) 20 İl Koordinatörlüğü ve 2. Dönemde (2010-2013) 1.Dönemdeki İl Koordinatörlüklerine ilave olarak 22 İl Koordinatörlüğü olmak üzere toplam 42 İl Koordinatörlüğünden oluşmaktadır,
 1. Dönemde (2007-2009) yer alan 20 İl Koordinatörlüğü; Afyon, Amasya, Balıkesir, Çorum, Diyarbakır, Erzurum, Hatay, Isparta, Kahramanmaraş, Kars, Konya, Malatya, Ordu, Samsun, Şanlıurfa, Sivas, Tokat, Trabzon, Van, Yozgat,
 2. Dönemde (2010-2013) yer alan ilave 22 İl Koordinatörlüğü; Ağrı, Aksaray, Ankara, Ardahan, Aydın, Burdur, Bursa, Çanakkale, Çankırı, Denizli, Elazığ, Erzincan, Giresun, Karaman, Kastamonu, Kütahya, Manisa, Mardin, Mersin, Muş, Nevşehir, Uşak,

Kurum 25 Şubat 2008 tarihinde Avrupa Komisyon tarafından kabul edilen, Avrupa Birliği Katılım Öncesi Yardım Fonları ile desteklenecek AB Ortak Tarım Politikası (OTP) ile ilgili müktesebatın uygulanması ve tarım sektörü ile kırsal alanların sürdürülebilir gelişimi için öncelikli sorunların çözümlenmesine katkıda bulunmak amacıyla, 2007-2013 yılları arasında Katılım Öncesi Yardım Aracı'nın



(IPA) Kırsal Kalkınma Bileşeni (IPARD) kapsamında hazırlanan Kırsal Kalkınma (IPARD) Programını uygulayacaktır.

Kurum tarafından uygulanacak olan Kırsal Kalkınma (IPARD) Programı; Ülkenin katılım öncesi dönemdeki önceliklerini ve ihtiyaçlarını dikkate alan, sürdürülebilir kalkınmayı sağlamak için kapasite oluşturmayı hedefleyen, mevcut tarımsal işletmeleri AB standartlarına çıkarmayı amaçlamaktadır.

IPARD Programın Hedefleri

- Tarım sektörünün sürdürülebilir modernizasyonuna katkıda bulunmak,
- Gıda güvenliği, veterinerlik, bitki sağlığı ve çevre ile ilgili AB standartları veya diğer standartların iyileştirilmesini teşvik etmek,
- Kırsal alanın sürdürülebilir gelişmesine katkıda bulunmak,
- Tarım-çevre önlemleri ve yerel kırsal kalkınma stratejilerinin uygulanması (Leader) ile ilgili eylem planını hazırlamaktır.

Kurumun; IPARD Programı kapsamında 1.Dönemde destekleyeceği tedbir ve alt tedbirler ile uygulama illeri aşağıda verilmektedir:

TEDBİR 1.1: Tarımsal İşletmelerin Topluluk Standartlarına Yükseltilmesi ve Yeniden Yapılandırılmasına Dair Yatırımlar kapsamında;

1.1.1. Süt üreten tarımsal işletmeler,

(Afyonkarahisar, Amasya, Balıkesir, Çorum, Erzurum, Isparta, Kahramanmaraş, Kars, Konya, Malatya, Samsun, Sivas, Şanlıurfa, Tokat, Yozgat)

1.1.2. Et üreten tarımsal işletmeler,

- Kırmızı Et (Afyonkarahisar, Amasya, Çorum, Diyarbakır, Erzurum, Kahramanmaraş, Kars, Konya, Samsun, Sivas, Şanlıurfa, Tokat, Van, Yozgat)
- Beyaz Et (Afyonkarahisar, Çorum, Erzurum, Konya, Malatya)

TEDBİR 1.2: Tarım ve Balıkçılık Ürünlerinin İşlenmesi ve Pazarlanmasının Geliştirilmesi ve Topluluk Standartlarına Yükseltilmesine Dair Yatırımlar kapsamında;

1.2.1. Süt ve Süt Ürünlerinin İşlenme ve Pazarlanması,

(Afyonkarahisar, Amasya, Balıkesir, Çorum, Erzurum, Isparta, Kahramanmaraş, Kars, Konya, Malatya, Samsun, Sivas, Şanlıurfa, Tokat, Yozgat.)

1.2.2. Et ve Et Ürünlerinin İşlenmesi ve Pazarlanması,

- Kırmızı Et (Afyonkarahisar, Amasya, Çorum, Diyarbakır, Erzurum, Kahramanmaraş, Kars, Konya, Samsun, Sivas, Şanlıurfa, Tokat, Van, Yozgat)
- Beyaz Et (Afyonkarahisar, Çorum, Erzurum, Konya, Malatya)

1.2.3. Meyve ve Sebze Ürünlerinin İşlenme ve Pazarlanması,

(Amasya, Balıkesir, Çorum, Diyarbakır, Hatay, Isparta, Konya, Malatya, Samsun, Tokat)

1.2.4. Su Ürünlerinin İşlenme ve Pazarlanması,

(Hatay, Isparta, Kahramanmaraş, Konya, Malatya, Ordu, Samsun, Sivas, Trabzon, Van)

TEDBİR 1.3: Üretici Gruplarının Kurulmasına Dair Destekler;

(Afyonkarahisar, Amasya, Balıkesir, Çorum, Diyarbakır, Erzurum, Hatay, Isparta, Kahramanmaraş, Kars, Konya, Malatya, Ordu, Samsun, Şanlıurfa, Sivas, Tokat, Trabzon, Van, Yozgat)



TEDBİR 3.1: Kırsal Ekonomik Faaliyetlerin Çeşitlendirilmesi ve Geliştirilmesi kapsamında;

3.1.1.Çiftlik Faaliyetlerinin Çeşitlendirilmesi ve Geliştirilmesi (Amasya, Çorum, Diyarbakır, Erzurum, Hatay, Kahramanmaraş, Kars, Konya, Samsun, Sivas, Şanlıurfa, Trabzon, Tokat,)

3.1.2.Yerel Ürünler ve Mikro İşletmelerin Geliştirilmesi (Amasya, Çorum, Diyarbakır, Erzurum, Hatay, Kahramanmaraş, Kars, Konya, Samsun, Sivas, Şanlıurfa, Tokat, Trabzon)

3.1.3.Kırsal Turizm (Amasya, Çorum, Diyarbakır, Erzurum, Hatay, Kahramanmaraş, Kars, Konya, Samsun, Sivas, Şanlıurfa, Tokat, Trabzon)

3.1.4.Kültür Balıkçılığının Geliştirilmesi (Afyonkarahisar, Amasya, Erzurum, Hatay, Isparta, Kahramanmaraş, Konya, Malatya, Ordu, Samsun, Sivas, Şanlıurfa, Tokat, Trabzon, Van)

I. Döneme ilave olarak IPARD Programı kapsamında II. dönemde (2010-2013) desteklenecek tedbir ve alt tedbirler:

1. Çevre ve Kırsal Peyzaja Yönelik Faaliyetlerin Uygulanmasına Hazırlık Tedbiri

- Erozyon Kontrolü
- Su kaynaklarının korunması
- Biyolojik çeşitlilik

2. Yerel Kırsal Kalkınma Stratejilerinin Hazırlanması ve Uygulanması

- Yetenek kazandırma, harekete geçirme ve yerel kalkınma stratejilerinin Hazırlanması
- Yerel kalkınma stratejilerinin uygulanması
- Yerel Eylem Gruplarının Faaliyet Giderleri
- İşbirliği projelerinin uygulanması

IPARD Programına göre desteklenecek illerin seçiminde aşağıda yer alan kriterler dikkate alınmıştır:

1. Desteklenecek sektörlerle ilgili olarak Bakanlığımız (Strateji geliştirme Başkanlığı-Yönetim Otoritesi) tarafından illerin desteklenecek sektörler itibariyle potansiyelleri belirlenmiştir.
2. Çözüme kavuşturulması gereken problemlerin varlığı ortaya konmuştur.
3. İllerin GSYİH'dan aldığı paylar dikkate alınmıştır.
4. İller arası net göç hızlarına bakılmıştır.

2007-2013 yılları arasında uygulanacak olan IPARD Programının 2007- 2012 yıllarına ait bütçesi kesinleşmiş olup, 2013 yılına ait bütçe sonra belirlenecektir. Bu kapsamda, 2007 yılı bütçesi 20,7 Milyon Avro, 2008 yılı bütçesi 53 Milyon Avro, 2009 yılı bütçesi 85,5 Milyon Avro, 2010 yılı bütçesi 131,3 Milyon Avro, 2011 yılı bütçesi 172,5 Milyon Avro, 2012 yılı bütçesi 197,89 Milyon Avro olmak üzere toplam 660,89 Milyon Avro'dur.

Diğer taraftan; söz konusu fonlar (n+3) kuralı çerçevesinde kullanılmaktadır. Fonun tahsis edildiği yıl (n) kabul edilerek 2007 yılı desteği 2010 yılı sonuna kadar kullanılabilir. Aynı şekilde, 2008 yılı ödeneği 2011 sonuna kadar kullanılabilir.

Kurumun akreditasyon çalışmaları halen devam etmektedir. Bu kapsamda; Kurumun uygulama rehberleri, Kurumun ve personelinin iş tanımları, iş akış şemaları, kontrol listeleri, prosedürleri ve ilgili dokümanları hazırlanmıştır. Kurum akreditasyon süreci için eylem planı hazırlanmış ve bu plan kapsamında Eylül 2010'da Avrupa Komisyonundan yetki devrinin alınması öngörülmektedir.